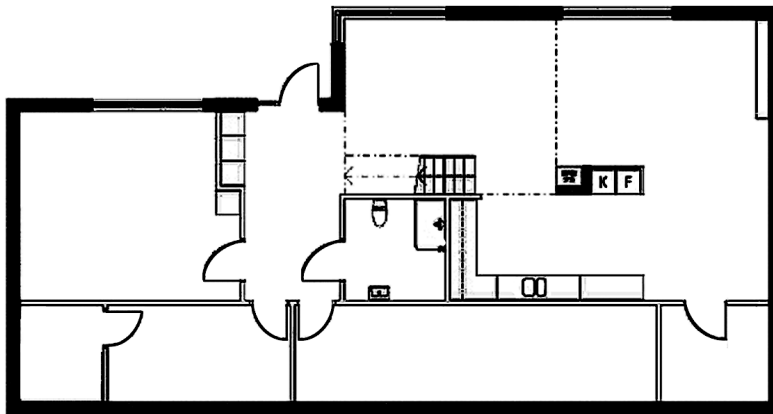


Kira
Carpelan

Tröskelvärlden

I många planritningar saknas trösklar. Öppningarna är markerade som dörrens vinkel till tröskeln, men själva tröskeln är inte med. Tröskeln är en gränsp plats, en plats som är en gräns, som markerar en skillnad. Planritningen lurar oss att det inte finns gränser. Öppna planlösningar har dessutom avskaffat trösklar i verkligheten. Vi har parkettgolv i köket för att det saknas en gräns mellan vardagsrum och kök. Så ruttnar parkettgolvet vid diskbänken och föranleder renovering, vilket kanske är en välkommen distraktion. Eller så rör vi oss vidare i bostadskarriären innan fläckarna blir synliga och ett nytt kök och ett nytt golv sätts in som en del i transcendensen. Kanske laminat som inte heller tål så mycket spill. Men renoveringscykeln är, för en del av oss, kortare än destrueringscykeln. Så det märks inte.



På tunnelbanan söder om Stockholm ser jag vem som ska kliva av var. Den med påsar från Melanders fisk och NK kliver av i Mälarhöjden eller går till höger mot Gamla Enskede i Sandsborg. Den med grova händer och oömma arbetskläder som sovit hela vägen från stan åker vidare söderut eller går till vänster mot Dalen. I Gubbängen fanns en rätt och en fel sida av spåren. Sidan där jag inte fick gå själv och sidan där jag

kunde göra det, sidan med Allmännyttans hyresvärdar och sidan med de privata hyresvärdarna, sidan där mamma hade sina klienter och den där hon inte hade det. Jag fick inte hänga i Fagersjö men Norra Sköndal gick bra. Allt detta förmedlades uttalat men med omsorg. Det finns platser du inte skall vara på. Det var geografiskt. Som i New York på nedre Manhattan. Min kusin tog min karta och ritade ett tjockt streck vertikalt längs med Avenue A och horisontellt i öster längs Houston Street bort till Broadway. Öster och söder om strecket var förbjudet för mig.

För mig var gränsen mellan Stockholms förort och innerstad lika skarp som nationsgränsen mellan Haparanda och Torneå. Hemma och borta. Tullen låg vid Gullmarsplan. Vid Skanstull och vid T-centralen kände jag igen mig några steg från tunnelbanan. I övrigt hade jag ingen aning om hur staden hängde ihop förrän jag blev närmare tjugo och flyttade hemifrån. Jag hade då förvärvat några fler punkter på kartan: Maria, Högalid, Zinken, Odenplan, Östermalm, Kungälv såklart, Slussen och Gamla stan. Men resten var ”Norr”, som Sollentuna, Solna, Ekerö och Alvik, eller ”Söder” som Farsta, Handen, Huddinge, Hallunda och Haninge. Och så fanns det Tyresö. Avskuret från allt, kopplat i en gummisnodd med direktbuss från Gullmars. Dit åkte vi på söndagsmorgnarna för att ta ridlektioner. Det kändes som Tjotaheiti. Själva gränsen, Gullmars, var ett ingenmansland. En kommunikationsknutpunkt i ett industriområde som nu har bebyggts med bostäder och kommunikationsknutpunkten har blivit ännu mer komplex. Nu finns där utöver buss och tunnelbana samt Nynäsvägen södergående, Skanstullsbron norrut, Gullmarsvägen mot Årsta och Olaus Magnus väg mot Hammarby, även tvärbanan och södra länken liksom gångvägen mot Globen och Slakthusområdet. Det är en styckad plats där de enda som står still är de som väntar på att åka därifrån eller nyktra till. Livsutrymmet är minimalt mellan motorleder och spårvägar.

Vägen utanför vårt fönster, Ålgrytevägen som går längs gränsen mellan Bredäng och Mälarhöjden, markerar den skarpaste inkomstgränsen mellan två bostadsområden i Sverige.¹ Det är en bevakad gräns. Vår granne på andra sidan vägen, Fru Larsson i den röda trävillan, påpekade för oss att vi som boende i Bredäng inte ska parkera vår bil på gatan utanför hennes hus som ligger i Mälarhöjden. Vi ska parkera den i Bredäng. Fru Larssons vuxna hemmaboende son säljer knark och polisen använder ibland vår parkering för att spana på honom. Kanske är det därför Fru Larsson är noga med var vi parkerar och var gränsen går mellan hennes värld och vår. Hon är dock inte den enda. De som flyttade in i de nybyggda radhusen längs med Ålgrytevägen och en ny liten gata som heter Rebeckagatan, ville gärna vara boende i Mälarhöjden. Husen marknadsfördes också som tillhörande Mälarhöjden. Men när hyresgästerna flyttat in fick de veta att deras postadress var Skärholmen. Många var mycket besvikna.

Foton av Kira Carpelan.



Mellan Gubbängen och Hökarängen finns ett fält och en kraftledning som markerar gränsen mellan postadresserna Enskede respektive Farsta. Jag hade postadress Enskede. På Klubb Moët, en klubb för Östermalmskids på 1990-talet som jag trodde stavades Mo1, var det användbart. Någon där hade någon gång hört att det faktiskt trots att det låg söder om Slussen gick att bo i Enskede. Sosse-eliten bor där, i Gamla Enskede, i sekelskiftesvillor. I pappas gula bomullsskjorta med något som i diset kunde se ut som en liten man på en häst kunde jag och mina kompisar smälta in tillfälligt. Men vi var de enda som drack öl. De andra sög på drinkar eller en tub med lustgas från någon förälders arbetsplats. Jag blev bjuden hem till lustgastuben på Tulegatan. Där bodde en pappa som klättrade i berg och hade en stor fotoprint av sig själv högst uppe på en bergstopp monterad i ram på väggen. Bilden var det första som mötte en i hallen. Det var långt innan fotoprintar var digitala och fanns tillgängliga för var och en. De hade även espressomaskin, apelsinjuicepressmaskin och surdegsbröd flera decennier innan någon hipster visste vad det var. Innan hipsters fanns. Jag var på safari.

Ja, det kan handla om klass. Om värde. Vissa människor är mer värda. Den enes månadslön är i bästa fall den andres årslön. Och en viss sorts erfarenheter görs bara på ena eller andra sidan om en gräns. Erfarenheter som markeras i stort och smått. Som att portkoden på Grev Turegatan är årtalet för ett slag i något krig jag aldrig hört talas om. Eller som att vara tvungen att gå på Handelshögskolan och inte få bestämma själv var en ska utbilda sig. Eller som en viss hudfärg, nationalitet, dialekt eller brytning. Skarpa linjer kan vara dragna med linjal, som i Nordafrika, Sàpmi eller Hallunda. Eller de kan vara osynliga, som graven i Atlanten som Édouard Glissant skriver om och i relation till.² Skarpa linjer som har politiska konsekvenser. En skarp linje placerar dig, begränsar dig och

skyddar dig. Till och från vissa erfarenheter. Den gör att det finns ett före och ett efter. Ett innanför och ett utanför. Ett här och ett där. Ett vi och ett dom.

Jag gick aldrig till det som i media i november 2017 kallades ”Klubben” drivet av ”Kulturprofilen”. När den dök upp i periferin i mitt liv som humaniorastuderande såg jag bara tecken på att något var fel. De hade en jättefuld hemsida (= de var opålitliga eller okunniga), lokalen låg i en källare och var ett vitmålat före detta garage (= något skulle döljas) och ”Klubben” drevs av en man som såg ut som en gammal vampyr (= där fanns ett monster). Jag hade sett alldeles för mycket skräckfilm för att inte förstå vad allt det sammantaget tydde på: det var inte en bra plats för unga kvinnor. Mitt perspektiv underifrån var en tillgång den gången. Liksom min arrogans. Vad ska jag med gamla gubbar som ser ut som Dracula? Jag är bättre än dem. Och, vilket är avgörande, jag kunde välja att inte gå dit. Jag behövde inte och ville inte. Varningssignalerna blev en gräns, en tröskel inför ett nedstigande. Min instinkt var att inte gå ner i monstrets kula. Eller som vi säger åt våra barn, ”följ inte med främmande män som bjuder på godis”. Men det kan vara svårt att säga nej till godis. Och andra förflyttningar över andra gränser kan inte väljas eller väljas bort. Alla gränser syns inte. Just den här gränsen, vid just den här monsterhålan, syntes för mig. Av en social slump bestående av skräckfilm, tecknade serier och kompisar i IT-branschen.



En skarp linje sorterar. Den noterar överträdelser och anpassningar, håller oss på plats, strukturerar och definierar. Användningsområdena är många och ibland motsatta. En uteslutning kan vara ömsesidig. En inkludering kan vara förintande. Den riktiga överklassen med sina

konventioner och sitt representationstänkande är på ett sätt lika fångad som underklassen. Deras utrymme är lika begränsat. Pappa är faktiskt en fullkomlig makt på alla nivåer i vissas tillvaro. Det är en anledning till att en del av konsten ständigt iscensätter fadermord. Det är ett tema för tronföljare. Det enda sättet att etablera sig som makt är att avsätta kungen. Och kungen, när han hotas, svarar med att nedvärdera upproret, kungen dominerar genom att avfärda och ogiltigförklara alternativen till det etablerade. Ingmar Bergman avskydde den franska nya vågen för ”deras jävla tekniska slarv”. Det är en välanvänd härskarteknik inom konst och kultur att beskylla någon för avsaknad av teknisk skicklighet, när det egentligen är en fråga om ekonomi. Nya vågen etablerade sig genom att vara ett alternativ i förhållande till det etablerade och ingår nu i den dominerande kulturen. Deras kamp var, som ofta i konsten, på kvinnornas bekostnad. Kvinnorna i Nya vågens filmer styckades i småbitar. Bokstavligen. Ett av Vågens främsta kännetecken var fetisheeringen av kvinnors kroppsdelar. Det var en form av studerande som liknade rasbiologi dolt bakom konstnärliga anspråk.

Idag är vi inte lika politiskt korrekta så vi klarar oss utan de avledande konstnärliga anspråken. Vårt lokala samtida manliga geni inom filmen visar ogenerat upp sin rädsla för de andra i historien om hur kvinnor och invandrare gör livet surt för den vita västerländska manliga CIS-personen som har huvudrollen i dramat. De hotar honom där han är som känsligast genom att försöka *ta hans saker*. De hotar hans heliga äganderätt. Det är allvarligt. Att ifrågasätta äganderätten är radikalt. Att försvara den är en instinkt. Äganderätten är en av de viktigaste möjliggörarna i det koloniala och rasistiska projektet som vi fortfarande lever i. Inskrivet i den amerikanska författningen är ägandet kopplat till slaveriet som institution. Äganderätten kan på så sätt innefatta människor. De som vi i vår föreställning lyckats avhumanisera och förtingliga. Ägandet är grunden i all ekonomi och vi tänker numera våra relationer i ekonomiska termer. Vi investerar och innehar socialt och kulturellt kapital. Ägandets betydelse är också mycket tydlig i konsten, med samlandet som bas. För att samlandet och ägandet skall kunna fortgå måste det finnas objekt. Och om inte konsten är objektet så är konstnären det.

Skillnaden mellan människa och ting behöver upprätthållas av etiska skäl. Trösklar behövs för att markera tabu. Gränser skapar alla slags värden. Utan gränser ingen etik, ingen politik, ingen ekonomi. Ett politiskt problem är korrupta gränsvakter. Att passager sker godtyckligt, oförtjänt eller inte alls. Att glastaken hålls intakta. Ett etiskt problem är relativiseringen. Att gränsen inte går att se för att frågan är ”komplex”. För att vi inte orkar göra den intersektionella analysen. Den som är otrevlig. Som gör att det blir ”för mycket”. Det ”går för långt”. En oskarp analys ser ”drev”, en oresonlig gränslös kraft som sveper med sig allt i sin väg. Ett ekonomiskt problem är att fattigdom är relativ, det

finns människor som existerar under existensminimum och omfördelning provocerar de välbärgade: ”Vad fan får jag?”

Så ska vi ha ordning och reda eller öppna spjäll, disciplin eller yttrandefrihet, produktivitet eller jämlikhet? Och hur ska den skarpa linjen låta bli att polarisera men ändå fungera som en markering? Kanske genom att vi skapar en plats där på gränsen? Plats som i utrymme. Genom att vi gör trösklarna synliga? Genom relation och kritik? Orientering. Språk. Tillit. Vänlighet? Konsten kan handla om det. Och konsten kan handla om vad som helst. Den kan vara en skylt med ett citat från en tv-serie: ”Be kind. Always.” Den kan vara en insamling till ett politiskt parti. Den kan vara en dikt om Anders Borg.³ Så ska tröskeln vara hög eller låg?



Hemma hos oss syns det på trösklarna hur Ruth som bodde här innan rörde sig mellan rummen. I den smala dörröppningen mellan sovrummet och köket är den högre trätröskeln kvar eftersom själva öppningen förmodligen är för smal för en rullator eller rullstol, vilket av det hon nu använde. Likaså är trösklarna till badrummet kvar, men där inne är hela golvet högre, sedan stambytet gissar jag. De andra trösklarna är inte trösklar utan metallplattor som vi halkar på. Vår granne har en klurig blandning av såpskurat trägolv och öppen planlösning. En anakronistisk inredningsmix. Hur såpskurar en ett golv utan trösklar? Kompromisser är intressanta, utvecklande och problematiska. En blandning mellan ett lamellhus från 1960-talet och ett 1700-talstorp är inte ett problem. Det är bara lite opraktiskt en gång om året. I vårt torps tillbyggnad saknas det fortfarande en tröskel mellan klinkergolvet och laminatgolvet. Jag tror det är för att det inte har gått att bestämma hur den ska se ut. Så då blir det ingen så länge. Gränsen ignoreras med en liten matta.

Tröskeln är förhandlingarnas plats. Ett hinder, ett skydd, en utmaning. Det radikala är att gå till botten med något säger Gertrud Sandkvist i en radiointervju.⁴ Det låter negativt och får mig igen att tänka på Glissant. För honom är det vertikala tänkandet förknippat med erövringsvåld. Spåren efter dess framfart finns kvar i djupet. *The Middle Passage* markeras på botten av Atlanten med järnkulorna och kedjorna slavarna hade på sig när de hävdes överbord för att de dött eller insjuknat på vägen. Om slavskeppen behövde lätta på lasten för att kunna gå fortare var de ännu levande när de kastades i havet. Vad är det som är radikalt med att gå till botten med något? Jag tänker att det radikala är ett avgörande, i ord eller handling. Att tänka "gå till botten" som något aktivt och positivt är att ta för givet att du är den som styr, en kapten, en dykare, en som har en livlina, en som gräver. Inte en som blir kastad, nergrävd eller islängd med en järnkedja runt halsen eller foten.

Järnkulorna ligger som prickar längs vägen från Guldkusten i Afrika till Leeward Islands i Amerika, med kedjorna vajande som vägvisare längs slavrutten, skriver Glissant.⁵ Graven i Atlanten är gränsen i hans tänkande. På andra sidan den finns ingenting. Historien är stulen och utplånad. Platsen människorna stals ifrån går inte att återvända till. Den finns inte kvar. Inga minnen, inget språk. Det enda som finns är det som finns på den tilldelade sidan, efter anländandet. Där är framtiden och kreol. Den skarpa linjen mitt i havet är ett av mänsklighetens värsta ärr. En tröskel som skiljer oss och dem. Vi som går till botten och de som bor på stranden. Glissant beskriver skillnaden mellan rotidentitetstänkande och relationsidentitetstänkande. Rotidentiteten är den västerländska myten om arv och vertikal utveckling. Relationsidentiteten är ett horisontellt varande i mixning och återkoppling.⁶



I Konstnärspolitiska utredningens betänkande *Konstnär – oavsett villkor?* används begreppet tröskel som någon form av ekonomiskt och socialt hinder.⁷ Avsaknaden av trösklar i den meningen är något positivt. En utbildning som är gratis är utan trösklar. En avgift är en tröskel. Färre skulle ha råd att gå utbildningen om den var belagd med avgifter. Alltså är en tröskel ett för vissa oöverstigligt hinder. Det tröskellösa kan också vara en verksamhet som är lokaliserad på en plats där du även om du saknar ”kulturellt kapital” i form av kunskap om konst och kultur hemifrån kan hitta till den. Trösklarna i den här bemärkelsen skall alltså helst inte finnas, eller vara så låga som möjligt. Går det att ta bort dem helt? Svårast är det kanske med de trösklar som finns men inte syns.

Finns det alls något positivt med trösklar? Det är en plats där gränser känns, där övergångar, passager och definitioner konstitueras. I det västerländska dialektiska tänkandet är gränser avgörande för utveckling. Kanske dröjer det innan vi kan ta oss bortom det. En väg kan vara att växla axel och tänka som Glissant, horisontellt. Det kan betyda att de trösklar som finns gärna får vara breda, som ett utrymme i sig, där vi kan uppehålla oss. Som i äldre hus och våningar där en tröskel är som en sluss mellan två rum. Eller en serveringsgång. Eller en farstu. En farstu är en bra plats att mötas i. Det sägs vara dåligt att vara född i farstun. Jag tänker att det kunde vara tvärtom. Men det är ett privilegierat perspektiv. För den som har ett rum är farstun en spännande plats. För den som inte har det är farstun en gränsstation du kan bli utvisad ifrån. Ett osäkert mittemellan.

Å ena sidan, å andra sidan. En gräns, en skillnad, en tröskel, en definition kan ge perspektiv men exkluderar och inkluderar. Ofta godtyckligt, omedvetet, orättvist. Fru Larsson kommer ha svårare och svårare alltmedan gentrifieringen i Bredäng fortskrider att hålla på sin parkeringsgräns. Hennes värv som grindvakt i parkeringsärenden förlorar sin grund. Stadens gränser flyttar sig i takt med att medelklassens bostadskarriärer frodas. Andra gränser, de som sitter inuti personer, är svårare att suddas ut. Vi kanske kan börja med att göra trösklarna synliga, låga och breda.

Noter

- 1 Enligt en artikel i Situation Stockholm från 2009. Det socioekonomiska förhållandet mellan Bredäng och Mälarhöjden har även undersökts av Daniel Afram och Suleyman Celebi i kandidatuppsatsen *Det ligger i deras händer – En sociologisk studie om segregationen mellan Bredäng och Mälarhöjden* VT 2017 vid Södertörns högskola.
- 2 Omständigheterna längs slavrutten *The Middle Passage*, via vilken 30–50 miljoner människor stals och fraktades med båt över Atlanten, beskrivs av Glissant i inledningskapitlet ”The Open Boat” i *Poetics of Relation*, övers Betsy Wing, University of Michigan Press, 1997.
- 3 ”Anders Borg” av Jenny Högström i Tsnok.se (2018-04-04).
- 4 *På jakt efter den radikala konsten*, SR P1 Kultur, 2018-03-20, sverigesradio.se (2018-03-23).
- 5 Glissant, s 6.
- 6 Ibid, s 143-144.
- 7 SOU 2018:23, www.regeringen.se/rattsdokument/statens-offentliga-utredningar/2018/03/sou-201823/ (2018-04-03).